



# OP WEG NAAR DE GROENE HORIZON

Handleiding Onderwijsontwikkeling vanaf 2015-2016

Ludo Hodzelmans / Marion van Neerven

Programmteam MBO

Kerngroep Onderwijs

16 september 2015

## Vooraf

Vanaf schooljaar 2015-2016 staat het ontwikkelen/actualiseren van het CITAVERDE onderwijs als hoogste prioriteit op de ontwikkelagenda.

We gebruiken de invoering van de herziene kwalificatiestructuur direct om ons onderwijs te actualiseren, en waar nodig, te vernieuwen. Daarnaast zijn door het MT keuzes gemaakt voor het opleidingsportfolio vanaf 2016-2017. In het komend schooljaar zal nog een werkveldexploratie uitgevoerd worden om ook het opleidingsaanbod te vernieuwen. Hiermee komen we tegemoet aan de keuzes in het Strategisch beleidsplan.

Een aantal strategische uitgangspunten zijn hierbij belangrijk:

1. We zijn één CITAVERDE College met verschillende uitvoeringslocaties. Het MBO-onderwijs concentreert zich in 3 regio's. Elke regio profileert zich binnen 1 van de 3 geformuleerde werkvelden. Voor de ontwikkeling van het onderwijs betekent dat we uitgaan van 1 gezamenlijk ontwikkelde opleiding. De inhoud is gelijk (tot op module-niveau), de planning wordt op elkaar afgestemd zodat samenwerking mogelijk is. De onderwijsprogrammering bevat een minimale marge waarmee recht gedaan wordt aan couleur locale/lokale initiatieven.
2. Het onderwijs van CITAVERDE College kenmerkt zich door een éénduidig gehanteerd onderwijsconcept; 'Ondernemend leren in het Groen'. Hiermee zijn we herkenbaar in de regio, en bevorderen we de doorstroom vanuit ons eigen VMBO naar ons MBO. De weekroosters en de onderwijsprogrammering faciliteren het 'ondernemend leren'.
3. We werken zoveel als mogelijk in en met de praktijk (blended learning<sup>1</sup>). Dit betekent dat leren zowel binnen als buiten plaatsvindt, deels tijd- en plaats onafhankelijk (ELO – Fronter); de beroepspraktijk geeft mede input aan het onderwijs zowel binnen als buiten school, en het werken in de beroepspraktijk is zichtbaar in de onderwijsprogramma's en school aanwezig.

Verwoord in het Strategisch beleidsplan is dit met: "Samenwerking en uniformiteit zijn de leidende begrippen".

Het afgelopen half jaar zijn voorbereidende werkzaamheden verricht door Programmeerteam MBO en de Kerngroep Onderwijs. Dat heeft geresulteerd in deze handleiding.

Deze handleiding onderwijsontwikkeling is opgesteld voor de onderwijsontwikkelaars, die in welke hoedanigheid dan ook hierbij betrokken zijn.

Onderwijsontwikkeling is een teamopdracht. Je doet het samen, maar niet iedereen doet hetzelfde, en niet iedereen doet het tegelijk. Deze handleiding bevat dan ook de grote lijn, en wordt in delen uitgewerkt.

- Deel 1 bevat de kaders en informatie over keuzes die zijn gemaakt in het voortraject. Dit geeft het speelveld aan;
- Deel 2 bevat het stappenplan onderwijsontwikkeling, uitgewerkt in verschillende stappen en deelopdrachten voor diverse betrokkenen;
- Deel 3 bevat de toolbox: formats, evt. specifieke toelichtingen, schema's/tabellen.

---

<sup>1</sup> Het begrip Blended Learning verwoordt in vijf vormen hoe wij onderwijs op basis van samenwerking verzorgen en vormt het uitgangspunt voor onze onderwijsontwikkeling: Samenwerking tussen onze locaties onderling, met onderwijsinstellingen (regionaal en bovenregionaal), met het bedrijfsleven, binnen intake, LOB, PSO, maatwerk en coaching met een samenhang in digitale en traditionele didactische werkvormen.

## Inhoudsopgave

<b>Vooraf</b>	2
<b>Deel 1: Uitgangspunten en kaders</b>	
1. De opdracht van het werkveldteam	4
2. Het onderwijsconcept	5
3. Het didactisch concept – film (nog te produceren) / flyer – een zo goed mogelijk beeld van HOE het onderwijs voor de student verloopt	6
4. De opbouw van het opleidingsprogramma	
▪ Curriculum bouwstenen en modules	7
▪ Generieke bouwstenen ‘het CITAVERDE College DNA’	11
▪ Opbouw periode/opbouw week	12
<b>Deel 2: Aan de slag</b>	
5. Ontwikkelorganisatie: taken en verantwoordelijkheden in dit ontwikkelproces	18
6. Stappenplan Onderwijsontwikkeling – van kaders naar invulling	22
7. Stapsgewijze uitwerking en toelichting inclusief formats	23
<b>Deel 3: Toolbox</b>	26
8. Generieke programmaonderdelen (modules – uit te werken door projectgroepen)	
9. KD-tool Learning Matters	
10. Opbouw integrale opdrachten	
11. Format integrale opdrachten	
12. Jaarroosters en urenverdeling (schema’s Wim/Chantal)	

# Deel 1 Uitgangspunten en kaders

## Hoofdstuk 1. De opdracht van het werkveldteam

De opdracht van het werkveldteam luidt

*'Ontwikkel het complete opleidingspakket binnen het betreffende werkveld zoals vastgesteld door het MT d.d. 9 juni 2015, gebaseerd op de herziene kwalificatiestructuur en de keuzedelen waarmee CITAVERDE College zich wil profileren, binnen de richtinggevende formele en onderwijskundige kaders die binnen CITAVERDE College zijn vastgesteld, en uitgewerkt in dit document. De opdracht is afgerond in augustus 2016.*

Het werkveldteam heeft hiermee een grote opdracht. Zij zijn verantwoordelijk voor het ontwikkelen van het totale opleidingspakket (hiermee bedoelen we altijd inclusief keuzedelen).

Elk werkveldteam heeft dezelfde opdracht, en doorloopt grotendeels hetzelfde ontwikkelstramien. De wijze waarop en het tempo waarin laten we aan het werkveldteam; daarmee doen we recht aan de eigenheid en bruikbare good practices binnen de bestaande opleidingen van elk werkveldteam.

Zie voor het vastgesteld opleidingsportfolio 2016-2017 bijlage ## [invoegen vastgesteld opleidingsportfolio inclusief suggesties keuzedelen]

In de ontwikkelstructuur is voorzien dat de werkveldteams niet alle ontwikkeling zelf uitvoeren. Een aantal onderdelen van het curriculum is generiek. Deze onderdelen worden 'in opdracht van' het Programmteam MBO en MT ontwikkeld door projectgroepen. Het hart van elke opleiding is beroepsgericht. De werkveldteams voeren dat deel van de ontwikkeling zelf uit, maar werken hierbij nadrukkelijk samen met andere expert-collega's op locaties.

Gedurende het hele schooljaar zullen centrale ontwikkelbijeenkomsten worden georganiseerd, waarmee afstemming en overleg met achterban en afstemming met andere ontwikkelteams kan worden gerealiseerd. Verdere toelichting op de opdracht van de werkveldteams en de ontwikkelstructuur staat in deel 2, Hoofdstuk 5.

Het didactisch concept dat we met de herziene kwalificatiestructuur willen neerzetten, kenmerkt zich het best met de term 'Ondernemend leren'. Dit vergt een bepaalde didactische aanpak van de docenten, die mogelijk afwijkt van wat er nu gebeurt op locaties. Naast de inhoudelijke onderwijsontwikkeling binnen de werkveldteams zullen het komende schooljaar de onderwijsteams op locaties zich ook bezig (moeten) gaan houden met het zich eigen maken van dit didactisch concept. Om hiermee zo nauw mogelijk aansluiting te vinden bij de dynamiek van een locatie, zullen activiteiten hieromtrent voornamelijk op locatieniveau worden ondernomen (zie ook hoofdstuk 5).

Daarnaast zal, in overleg en afstemming met de dienst Personeelszaken, scholing waar nodig uitgezet worden. Zie hiertoe ook o.a. de centrale scholingsagenda.

## Hoofdstuk 2. Het onderwijsconcept

Zoals gezegd gebruiken we de invoering van de HKS om het onderwijs van CITAVERDE College te actualiseren. Daarmee richten we ons niet alleen op de inhoud. Ook de onderwijsaanpak willen we actualiseren. Hiermee willen we naar één aanpak, die CITAVERDE College breed wordt neergezet. Ook hier is weer een kleine lokale afwijking mogelijk, echter de essentie is gelijk, voor alle CITAVERDE locaties.

Het nieuwe onderwijsconcept wordt gevisualiseerd in de [film \[link naar 3luik – nog in ontwikkeling, afdeling Communicatie\]](#)

In het nieuwe onderwijsconcept zijn *herkenbaarheid* (voor de student/werkveld/ons eigen CITAVERDE DNA) en *organiseerbaarheid* (haalbaar/betaalbaar/verantwoordbaar i.v.m. wet- en regelgeving) twee belangrijke invalshoeken. Daar hebben we nou eenmaal mee te maken bij de organisatie van opleidingen. Het CITAVERDE onderwijsconcept probeert zoveel mogelijk die twee invalshoeken aan elkaar te verbinden, door de volgende 3 herontwerp-richtlijnen in te voeren:

1. Door onderwijseenheden te maken waarmee je grote(re) groepen studenten kunt bedienen, kun je op specifieke kennis/en vaardigheden kleinere groepen veroorloven (= herkenbaarheid); Concreet wordt hierin voorzien door de generieke delen uit de kwalificatiedossiers.
2. Door zoveel mogelijk alle content online te zetten, kun je plaats en tijdonafhankelijk leren, en daarmee de effectieve contacttijd student-docent-praktijkbegeleider verhogen;
3. Door het didactisch concept 'Ondernemend leren' is het rendement van de contacttijd hoger.

In [het drieluik](#) heb je kunnen zien hoe de CITAVERDE opleidingen zijn opgebouwd. In hoofdstuk 4 werken we dit nader uit. In hoofdstuk 3 lichten we het didactisch concept nader toe.

### Hoofdstuk 3. Het didactisch concept 'Ondernemend leren in het Groen'

Het CITAVERDE College didactisch concept luidt: 'Ondernemend leren in het Groen'. Met 'Ondernemend leren in het Groen' geven wij uiting aan de kernwaarden van CITAVERDE College:

*"Persoonlijk, vernieuwend, ondernemend, verbindend, inspirerend, vakkundig, gepassioneerd samenwerkend".*

Met dit didactisch concept operationaliseren wij de missie en visie van het CITAVERDE College, zoals verwoord is in het strategisch beleidsplan 'CITAVARDE voor het Leven!':

*"Als school en kennisinstelling zullen we, met een houding van permanente innovatie, alert moeten zijn op veranderende vragen en behoeften vanuit onze omgeving, en die actief moeten vertalen in ons onderwijs".*

*"De tijd dat onderwijs enkel in de afzondering van het klaslokaal verzorgd werd, hebben we achter ons gelaten".*

Onderstaande afbeelding visualiseert de kenmerken van 'Ondernemend leren in het groen'. **[nog bekijken of dit erin blijft na drieluik]**



Voor de uitwerking van dit didactisch concept hebben wij ons laten inspireren op het gedachtegoed van Young Zhao in zijn boek *World Class learners* (2012). (Een samenvatting van dit concept is te zien op (zie ook <http://www.worldclasslearners.nl/>) en van *Nieuwe Business Modellen* (Jonker red., 2014).

In dit didactisch concept gaan we er van uit dat leren het meest effect heeft door te dóen en dat vooral ook in samenwerking vanuit authentieke en multidisciplinaire problemen (Paul Delnooz 2011, Janssen 2014, de Bruin et al 2005).

Ondernemend leren én regionale samenwerking met bedrijven en instellingen (ook collega onderwijsinstellingen) faciliteren wij door:

- Ons nieuwe (vernieuwde) onderwijsconcept;

- Het weekrooster; de manier waarop studenten leren gedurende het onderwijs;
- De manier waarop we ons onderwijs organiseren in het opleidingsprogramma.

Beide laatste lichten we in hoofdstuk 4 nader toe.

## Hoofdstuk 4. De opbouw van de opleidingen

In dit hoofdstuk zetten we de structuur van de opleidingen verder uiteen. Dit is de basisstructuur dat als kader geldt voor elke CITAVERDE opleiding vanaf schooljaar 2016-2017.

### 4.1 De ontwerpprincipes voor opleidingen

Aan het onderwijsconcept liggen de onderstaande ontwerpprincipes ten grondslag. Deze ontwerpprincipes zijn de basale uitgangspunten voor de ontwikkeling van alle opleidingen binnen het CITAVERDE opleidingsportfolio.

1. De basis is het kwalificatiedossier (KD), en in de programmering is de inhoud van het KD op transparante wijze geborgd. Hiertoe leggen we een eenvoudige infrastructuur waarmee de onderwijskundige verantwoording is geborgd.
2. Het sturende principe voor examinering zijn de proeven die ontwikkeld worden binnen De Groene Norm.
3. De voortgang van studenten binnen het onderwijsaanbod wordt gemonitord middels toetsen conform de piramide van Miller.
4. Als uitgangspunt kiezen we als dominante bouwstenen **een combinatie tussen praktijkgestuurd en ontwikkelingsgericht onderwijs**: dat kenmerkt het onderwijs binnen CITAVERDE College (The CITAVERDE College way of life). Dat betekent:
  - Pijler 1: Leren werken vanuit een stevige basis aan kennis en vaardigheden;
  - Pijler 2: Samen-werkend-leren aan het beroepsdeel in en uit de praktijk;
  - Pijler 3. Werken aan een ondernemende, waarde(n)volle studie- en beroepshouding, middels een goede studie- en loopbaanbegeleiding.
5. Voor elk opleidingsniveau en leerweg (BOL/BBL/BGO) kiezen we in de **opbouw van de opleiding andere accenten**, daar waar het gaat om de mate van praktijksturing, zelfsturing, BPV/stage, vakspecialisme, ...).
6. Elke opleiding heeft een sterke inrichting van de theoretische **basis in modules** met functionele, **authentieke/praktijk-gerelateerde integrale opdrachten** die de samenhang tussen de vakdisciplines en de relatie met de praktijk betekenisvol maken. Deze opdrachten zijn geprogrammeerd in het onderwijsaanbod en nemen toe aan praktijkgerichte vraagsturing naarmate de opleiding vordert. Het betreft hier leerarrangementen die in samenwerking met bedrijfsleven/instellingen worden opgesteld.
7. De **persoonlijke (talent)ontwikkeling** en ontwikkeling naar beginnend beroepsbeoefenaar (of hbo'er) is de rode draad van het onderwijs.
8. De mate van **aanbodsturing van onderwijs neemt af** naarmate de opleiding vordert. De mate van **zelfsturing neemt toe** naarmate de opleiding vordert. Hierbij zijn accentverschillen tussen niveau 2 en 3/4.

(bron: Kadernotitie Onderwijsmethodiek F.O.V en uitgewerkt binnen de Kerngroep Onderwijs)

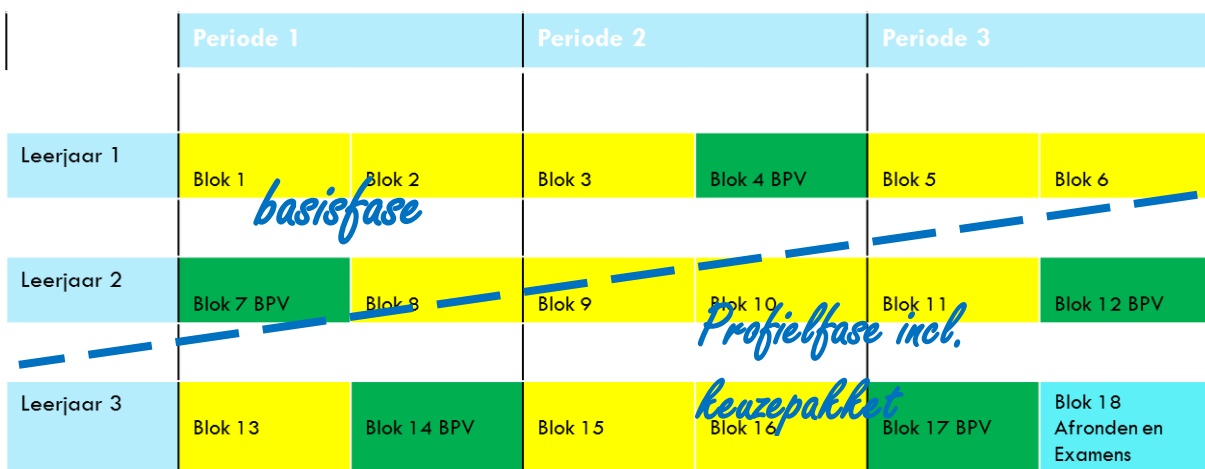
## 4.2 Opbouw van de opleidingen

Deze basale uitgangspunten hebben we vertaald in de volgende uitgangspunten voor de opbouw van de opleidingen (zie ook drieluik):

- Basisfase/profielfase  
Een niveau 3 en 4 opleiding bestaat uit een basisfase en een profielfase (analoog aan KD). De basisfase duurt maximaal 1,5 jaar (afhankelijk van het dossier), en de profielfase ook. Een niveau 2 opleiding duurt 2 jaar en heeft geen onderscheid tussen basis en profiel.

Na de basisfase is in elk geval het beroepsgerichte generieke deel van het kwalificatiedossier afgerond, en maakt de student een definitieve keuze voor een profiel en een keuzepakket. De basisfase kan ook al onderdelen uit het profieldeel bevatten.

Het profieldeel, en daarmee de hele opleiding, wordt afgerond met de beroepsgerichte proeven, de examens voor NI en rekenen, en Engels voor niveau 4.



- Integrale opdrachten  
De opleiding is opgebouwd rondom Integrale opdrachten/projecten. De integrale opdrachten beslaan maximaal 1 periode, en minimaal 1 blok. De integrale opdrachten zijn authentiek of praktijkgerelateerd. Zij maken de relatie tussen praktijk en theorie betekenisvol, en hebben ondernemendheid en de CITAVERDE 'way of life' in het DNA. De opbouw van de integrale opdrachten loopt parallel met de ontwikkeling van de student. De inhoud en context van de integrale opdrachten wordt bepaald door het profiel, de complexiteit door het opleidingsniveau en de werkprocessen die in het KD genoemd zijn. Hierdoor is de moeilijkheid voor de student altijd gelijk, en de context altijd herkenbaar. In de profielfase van de opleiding is de invulling van de integrale opdracht flexibeler: een reële opdracht uit het bedrijfsleven, een innovatief project door student zelf behoren tot de mogelijkheden. Zie verder paragraaf 4.3.
- Theorie en vaardigheid als fundament  
Een stevige basis aan theoretische kennis en praktische vaardigheid is het fundament van de beroepsontwikkeling van een student. Naast de integrale opdrachten en de BPV bevat een opleiding modules die ondersteunend zijn voor de uitvoering van de integrale opdrachten. In 4.3. lees je verder hoe die modules zijn opgebouwd.
- CITAVARDE DNA  
Om het CITAVARDE profiel te versterken kiezen we ervoor om een aantal generieke delen sterk neer te zetten in het curriculum van elke opleiding. We noemen dat CITAVARDE DNA. Dit CITAVARDE DNA is altijd een verdieping of versterking van elementen binnen het kwalificatiedossier, en kan mede hierdoor de basis zijn voor excellentie-programma's. De CITAVARDE DNA-modules zijn 'Ondernemendheid', 'Green Science' (duurzaamheid) en 'Communicatie'. Zie verder paragraaf 4.4.



- Didactische werkvormen in het online leermagazijn  
Bij alle modules staat online een leermagazijn klaar met didactische werkvormen voor theorie en vaardigheidstraining. Hiermee wordt tevens de begeleide onderwijstijd vormgegeven. Online leren vormt hier een belangrijk deel van. In de basisfase is dit deel aanbod-gestuurd. Het leermagazijn wordt voor de student bepaald en ingevuld. De profielfase is in toenemende mate vraag-gestuurd. De student haalt uit het magazijn wat hij/zij nodig heeft. Ook de bedrijven kunnen een deel van dit leermagazijn vullen.
- LOB  
LOB is de rode draad over het hele opleidingsprogramma heen. De ontwikkeling van de student tot beginnend beroepsbeoefenaar, met de CITAVERDE way of life, is het doel.
- Profielkeuze (incl. keuzepakket)  
De definitieve keuze voor het afstudeerprofiel en keuzepakket wordt gemaakt in het 2e leerjaar, op basis van activiteiten en begeleiding gedurende de basisfase. Het keuzemoment is een geformaliseerd ijkpunt, het moment waarop je de totale balans opmaakt, op basis waarvan je de definitieve keuze maakt.
- Keuzepakket  
Een keuzepakket bevat 1 of meerdere keuzedelen. De mogelijke keuzepakketten zijn gekoppeld aan het profiel, en gericht op de uitstroomwens van de student. De keuzepakketten zijn gericht op het uitstroomdoel van de student, en zijn deels CITAVERDE breed ingevuld. Er zijn keuzepakketten voor: Doorstroom HBO, Verdiepen, Verbreden, Ondernemen en Vrij pakket. Zie verder hoofdstuk 6 in deel 2.

### 4.3 Onderwijseenheden binnen de opleidingen

Binnen de hier boven geschetste opbouw bestaat een opleiding dus uit modules en integrale opdrachten. De samenstelling van de modules en integrale opdrachten werken we in deze paragraaf verder uit.

De uitgangspunten:

#### Curriculum-bouwstenen

- Een opleiding is opgebouwd uit een aantal CITAVERDE College-brede bouwstenen (vroeger: thema's): zij vormen de basis van elke opleiding. De inhoud van deze bouwstenen wordt voor het grootste gedeelte bepaald door het kwalificatiedossier. Dat kan/zal qua inhoud méér zijn dan wat in het KD is aangegeven; mede in het kader van excellentie-ontwikkeling moeten we trajecten ontwikkelen om hier recht aan te doen.
- Er zijn algemene en beroepsgerichte bouwstenen. Bijvoorbeeld: "Nederlands", of "Voeding". Deze hebben herkenbare namen voor studenten. Een beroepsgerichte curriculum-bouwsteen is altijd een (onderdeel van een) kerntaak (zie hieronder, bij modules). De algemene bouwstenen komen uit de generieke onderdelen van het KD, óf zijn CITAVERDE DNA, en daarmee een uitwerking van of aanvulling op de beroepsgerichte delen van KD (in het kader van excellentie-ontwikkeling) (zie voor een toelichting op de generieke onderdelen paragraaf 4.4)
- Deze bouwstenen (uitgewerkt in modules) zie je elke periode terug in het opleidingsprogramma. En dus ook in de studiewijzer van de student.

#### Opbouw in modules

- De curriculum-bouwstenen zijn 'opgeknipt' en uitgewerkt in modules. Een module is wel een afgerond geheel, maar staat niet op zichzelf;
- In de modules zit een logische opbouw wat betreft inhoud, opbouw, complexiteit en volgordelijkheid (A, B, C). Dit wordt bepaald door het kwalificatiedossier.
- We spreken van algemene modules en beroepsgerichte modules;
  - De algemene modules zijn CITAVERDE-breed, en dus generiek, voor alle opleidingen;
  - De algemene modules komen uit de generieke onderdelen van het KD, óf zijn CITAVERDE DNA.

- Beroepsgerichte modules zijn opleidingsspecifiek, maar kunnen ook ingezet worden bij een cluster van opleidingen binnen of buiten het betreffende werkveld. In het basisdeel van het curriculum zijn de beroepsgerichte modules binnen een dossier zoveel mogelijk gelijk.
- Elke kerntaak (= curriculum-bouwsteen) wordt dus uitgewerkt in een aantal beroepsgerichte modules; elke module wordt 'gevoed' door een of meerdere werkprocessen of delen daarvan. (in de verantwoordingsdocumenten moet inzichtelijk worden gemaakt als een of meer werkprocessen in verschillende kerntaken terugkomen)

Verdeling modules en Periode-overzicht student:

Module - (generieke bouwsteen)	Beroepsgerichte modules	Integrale opdracht
▪ ## (AVO: NL, MvT, rekenen)	▪ #kerntaak-naam# (basis)	#naam opdracht-periode#
▪ LOB	▪ #kerntaak-naam#(profiel)	
▪ ## (Green Science)	▪ #keuze-naam# (keuzedeel)	
▪ ## (Ondernemen)		
▪ ## (Communicatie)		

### Integrale opdrachten

- Een integrale opdracht is een vakoverstijgende betekenisvolle authentieke opdracht/project, gericht op de beroepscontext, ondersteund door AVO en Ondernemen en beroepsgerichte kennis en vaardigheden. Hiermee wordt alle kennis en vaardigheid in een geïntegreerde context verder ontwikkeld.
- Integrale opdrachten vormen de overkoepeling van een blok/periode, met de context van de beroepspraktijk en de ontwikkeling van student als uitgangspunt. De benodigde leerinhoud komt vanuit de modules.
- De aard van de integrale opdracht loopt parallel aan de ontwikkeling van de student. De opbouw, de titels (de aard) en het format van de integrale opdrachten zijn opgesteld door de kerngroep Onderwijs, de invulling is aan de werkveldteams. Formats en opbouw zijn nader toegelicht in [bijlage ## - link invoegen naar product werkgroep Integrale opdrachten](#)
- Het kan dat er onderdelen van de integrale opdracht uitgevoerd moeten worden in een BPV-periode, eventueel aangevuld met (onderdelen van) een module.

# het format, de opbouw en de handleiding voor de ontwikkeling van de Integrale opdrachten zijn toegevoegd in de bijlage [\[link naar bijlagen\]](#)

### Opbouw modules

- Een module duurt maximaal 1 periode en minimaal 1 blok. Iedere module omvat minimaal 40 sbu en maximaal ## sbu.- [nog aanleveren werkgroep infrastructuur/programmteam](#)
- Een module bestaat per blok/periode uit één of meer leertaken. Een leertaak is een onderwerp/activiteit/vaardigheid binnen een module.
- De student gaat aan de slag met de leertaak. Daartoe heeft hij de beschikking over een magazijn vol leeractiviteiten.
- Er kan een onderscheid worden gemaakt tussen basis-leeractiviteiten, verdiepende en ondersteunende leeractiviteiten. Die laatste 2 typen leeractiviteiten zijn voor studenten die meer willen, kunnen, of nodig hebben.
- Uit alle leeractiviteiten samen blijkt dat blended learning tot stand komt.

### Modules en studiepunten

- Studievoortgang wordt gemeten met studiepunten. Per module zijn studiepunten te behalen. Studiepunten zijn gekoppeld aan studiebelastingen (sbu).
- Iedere module omvat minimaal 40 sbu en maximaal ## sbu. [nog aanleveren werkgroep infrastructuur/programmteam](#)
- 40 sbu staat voor 1 studiepunt. Er zijn maximaal 40 studiepunten per leerjaar te behalen.
- Studiepunten worden toegekend als de prestatie die ervoor geleverd is, voldoet aan de gestelde eisen.

Per module is één resultaat en één of meerdere studiepunten te behalen naar rato van het aantal sbu.

- Een resultaat kan een cijfer of een onvoldoende/voldoende/goed zijn. Dit resultaat is **formatief** ?? en gericht op de ontwikkeling van de student.
- Een resultaat kan een cijfer of een onvoldoende/voldoende/goed zijn. Een voldoende resultaat levert het betreffende aantal studiepunten op dat voor die module staat.
- Bij voldoende studiepunten kan de student door naar de volgende fase. Hiervoor worden marges gehanteerd.
- Naast de studiepunten die je kunt halen door de modules goed te doorlopen en af te sluiten, kan/moet je ook studiepunten op een andere manier behalen. ## nog bediscussiëren.

In bijlage # is aangegeven welke richtlijnen er zijn voor de hoeveelheid studiepunten voor de beroepsgerichte en generieke modules. Dit is van belang voor de ontwikkeling van de modules.

#### Voortgang

## voor de verdere uitwerking..

#### Onderwijstijd en leeractiviteiten

- De modules zijn uitgewerkt in leertaken en bijbehorende leeractiviteiten. Met die leeractiviteiten wordt de begeleide onderwijstijd gerealiseerd. De manieren waarop begeleide onderwijstijd ingevuld kan worden, is aan de ontwikkelgroep. Voor het online leren zal een toolbox ontwikkeld worden door de projectgroep online leren.

### 4.4 De generieke curriculum-bouwstenen: het CITAVERDE DNA

Naast het beroepsgerichte en algemene deel van het curriculum (AVO en LOB), versterkt CITAVERDE haar groene profiel door nog een drietal generieke bouwstenen in haar curriculum op te nemen: het CITAVERDE DNA. Deze bouwstenen zijn gebaseerd op een grondige analyse van de kwalificatiedossiers die binnen CITAVERDE worden aangeboden. Het betreft de generieke kennisbasis, die CITAVERDE voor al haar studenten belangrijk acht, die tevens de doorstroom naar HBO kan bevorderen, en die de basis kan zijn voor meer excellentie-programma's. De beroepsgerichte verdieping kan plaatsvinden in de beroepsgerichte modules.

CITAVERDE DNA richt zich op de duurzame kant van het curriculum, en laat zich mooi samen vatten door 'people', planet en profit. In de basisfase starten deze DNA-bouwstenen op vanuit 3 projecten in 3 blokken; 1 blok people, 1 blok planet en 1 blok profit. Daarna komt duurzaamheid expliciet en herkenbaar terug in de DNA- modules, de beroepsgerichte modules en de integrale opdrachten.

'Het CITAVERDE DNA' betreft: Communicatie (people), Green Science (planet), Ondernemendheid (profit). Het zwaartepunt ligt bij planet; wat ook logisch is gezien ons groene DNA.

In het kort een omschrijving (voor verdere uitwerking zie bijlage [link#]):

- Communicatie: Uit de inventarisatie van werkprocessen uit alle KD's concluderen wij dat er voldoende communicatie-gerelateerde werkprocessen (blauw) in alle KD's aanwezig zijn, om een generieke leerlijn communicatie te legitimeren, met daarin onderscheid in:
  - Basiscommunicatie is gericht op het leggen van contacten, houdingsaspecten waarin persoonlijke presentatie en omgangsvormen de kern zijn.
  - Klantgerichte communicatie en PR zijn gericht op het leggen van contacten met klanten vanuit het beroepsgerichte perspectief. Het gaat om mondeling en schriftelijke vaardigheden. (gebruik makend van diverse communicatiemiddelen zoals PPT, Prezi, social media etc....) In samenhang met de leerlijn ondernemen.
  - Verslaglegging en rapporteren is gericht op met name schriftelijke vaardigheid gebaseerd op algemeen geldende uitgangspunten. In samenhang met het vak Nederlands (niveau 3 en 4). Moet nog nader worden ingevuld door specialisten.

De doorlooptijd van Communicatie is 1,5 jaar (de gehele basisfase). In het eerste leerjaar wordt het gekoppeld aan AVO (basiscommunicatie), in het tweede leerjaar richt communicatie zich specifiek op communicatie gerelateerd aan de kerntaken uit het KD.

- Green Science ('planet'). (basis, na profielfase opgenomen in beroepsgerichte modules).  
Het gaat bij Green Science nadrukkelijk om de meer algemene natuurwetenschappen: zaken als natuur, bodem, water, milieu, flora, fauna, ruimtelijk ordening vervuiling, grondstoffen e.d. De basis hiervoor is in voorgaand jaar stevig gelegd door de werkgroep Duurzaamheid, en is noodzakelijk voor stevige doorstroom HBO met name richting HAS en STOAS en Larensteijn. De Green Science modules zijn in de basisfase, generiek (dus voor alle opleidingen). In de profielfase is het opgenomen in het beroepsgerichte deel van het curriculum. Naast het generieke deel van het curriculum zal er ook een invulling komen van een keuzepakket 'Duurzaamheid'.  
De doorlooptijd van Green Science is 1,5 jaar. In de eerste 3 blokken staan CV-brede projecten 'People', 'Planet' en 'Profit' geprogrammeerd. Daarna is nog 3 blokken een basisprogramma. Een speciale werkgroep zal zich buigen over dit deel van het curriculum. In de profielfase wordt Green Science ingevuld vanuit het beroepsgerichte deel.
- Ondernemendheid (profit)  
Ondernemendheid is sowieso in niveau 4 opleidingen verankerd binnen de kerntaken. Binnen de andere niveaus komen elementen van ondernemendheid terug, die als input dienen voor deze generieke modules. Het betreft onderwerpen als Projectmanagement en/of publieksgerichte activiteiten, Personeelsmanagement, Management en kwaliteitszorg, Financieel ondernemerschap en Commercieel ondernemerschap, Retail. Ondernemendheid krijgt een stevige basis in het curriculum, en loopt door de gehele opleiding. Een expertgroep op het gebied van ondernemerschap en managen zal de logische opbouw binnen deze leerlijn voor de verschillende niveaus verder moeten uitwerken. Daarbij zijn basiscommunicatie en klantgerichte communicatie de fundering.

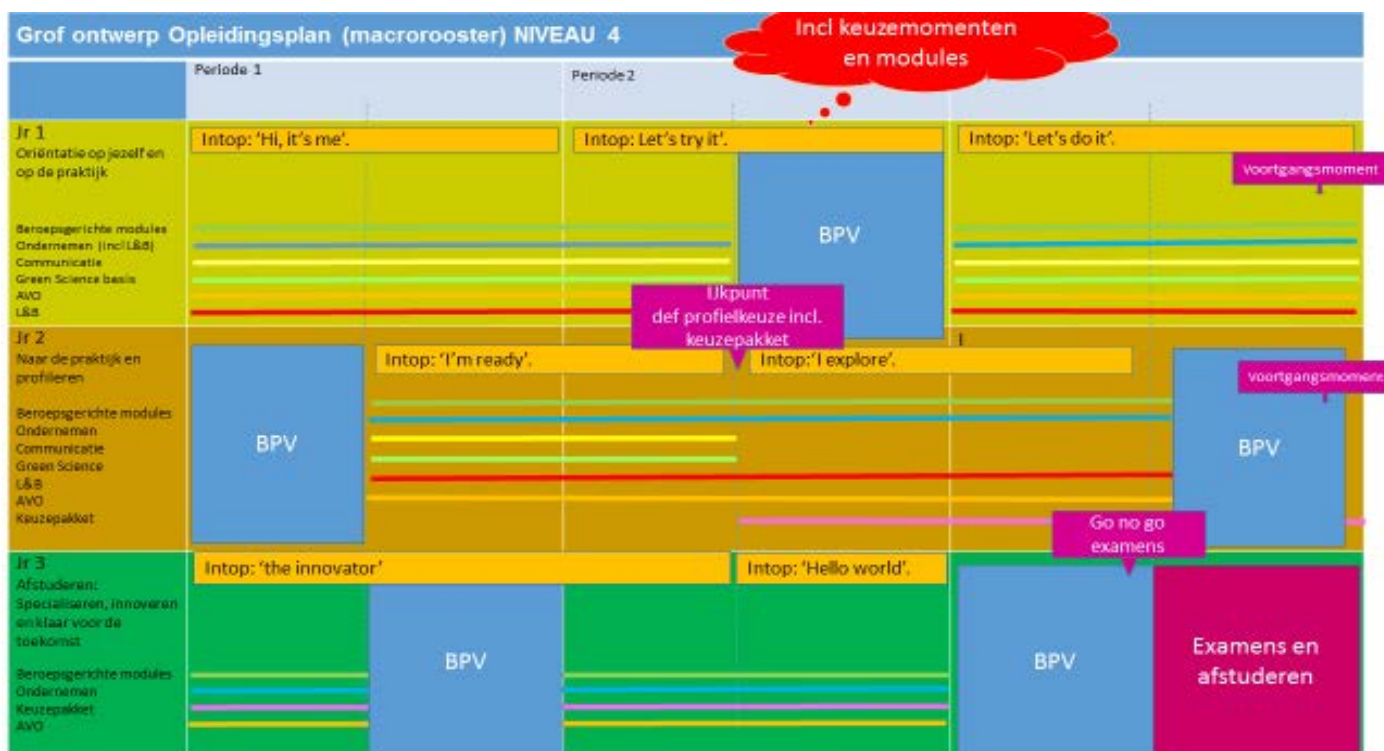
#### 4.5 Opbouw van niveau

Het opleidingsprogramma kent een opbouw in complexiteit en niveau. De integrale opdrachten lopen hier parallel aan; in de titel en aard herken je ook de essentie van een bepaalde onderwijsperiode.

In onderstaand CITAVERDE macro-rooster krijgen we een globaal overzicht van het curriculum. Hieruit blijkt:

- de niveau-opbouw over de verschillende jaren heen,
- de plek van de modules en BPV-periodes (wisselend in te zetten per leerjaar),
- de titel en aard van de Integrale Opdrachten (Intop), en de fasering in de opleiding (basis, profiel, keuze).

Het macro-rooster kent een opbouw conform de CITAVERDE-breed vastgestelde periodisering ([link ##](#))  
 Onderstaand voorbeeld voor niveau 4:



In onderstaande tabel staat de generieke niveauopbouw die hierin wordt verwacht van de student. Specifieke invulling van de opbouw in complexiteit, typerende beroepshouding en verantwoordelijkheid en zelfstandigheid staan per kerntaak in het kwalificatiedossier omschreven.

	Junior (niveau 2)	Medior (eind niveau 2, niveau 3)	Senior (niveau 3 en 4)
Complexiteit	Onder begeleiding. In een niet-complexe situatie. Met een gering aantal variabelen. Basiskennis en vaardigheden worden gebruikt. In één bepaalde context .	Onder indirecte begeleiding. In een meer complexe situatie. Met meer variabelen. Uitgebreide kennis en vaardigheden worden gebruikt. In diverse contexten.	Zelfstandig. In complexe situaties. Met veel variabelen. Specialistische kennis en vaardigheden. Vanuit overstijgende kijk op vraagstukken.
Niveau 2			
Essentie van het leerjaar	Oriëntatie op jezelf en op de praktijk.	Naar de praktijk en klaar voor de toekomst	
Integrale opdrachten	1. Hi, it's me 2. Let's try it 3. I'm getting ready	4. I'm ready 5. Hello world	
Niveau 3/4			
Essentie van het leerjaar	Oriëntatie op jezelf en op de praktijk.	Naar de praktijk en profileren	Afstuderen: Specialiseren, innoveren en klaar voor de toekomst
Integrale opdrachten	1. Hi, it's me 2. Let's try it 3. Let's do it	4. I'm ready 5. I explore 6. The innovator	7. The innovator 8. Hello World

Tabel: Opbouw in complexiteit leerjaren en integrale opdrachten per niveau

## 4.6 Opbouw van een periode en week

De CITAVERDE periodisering blijft van kracht. Deze worden vastgelegd in de jaarplanning. Elke periode kent een vergelijkbare structuur.

Wat	Toelichting
3 perioden, 6 blokken	Per periode 12 a 13 weken (2 blokken)
Lesweken (week 1 – 10)	<p>Per week is de student 10 dagdelen (= 40 sbu's) op of voor school aan het werk. De week tijdens een schoolperiode heeft een vaste structuur. Elke dag staat in het teken van 1 of meerdere CITAVERDE College-curriculum-bouwstenen, bv 'AVO' of 'Ondernemen'. We noemen dit 'themadagen'. De dagen zijn in het rooster opgesplitst in halve dagen. De modules vinden op die betreffende dagdelen plaats.</p> <p>Tijdens een schoolweek is de student minimaal 1 (vak)dag(deel) buiten de school aan het werk (gekoppeld aan vak en Intop): Leren in en met de praktijk.</p> <p>Alle modules bestaan uit leertaken en leeractiviteiten. Deze staan in Fronter en zijn altijd online beschikbaar.</p> <p>Een dag-team is verantwoordelijk voor de planning van de begeleide onderwijstijd/hoorcolleges/instructie-uren/workshops en het zelfstandig of werken in groepen op die betreffende dag. Bijvoorbeeld: in de ochtend instructie/college, in de middag werken aan leertaken. Aan het einde van elke dag is er tijd om met de integrale opdracht bezig te zijn.</p> <p>Elke week begint voor de student met een aftrap een vooruitblik. Elke week eindigt met een terugblik (feedback) en een vooruitblik (feedup).</p> <p>Docenten die samen de week hebben 'gedraaid' evalueren aan het eind van de week het (effect van het) onderwijs en stellen zo nodig bij.</p>
Week 1, dag 1	<p>Kick-off ochtend met alle studenten en docenten die het blok volgen.</p> <p>Toelichting op blok/periode: Verwachtingen en kaders, Introductie integrale opdracht en koppeling met modules, wijze van afsluiting/toetsing, toelichting weekprogramma en portfolio (LOB).</p> <p>Brainstorm met docenten, studenten (en werkveld?) over de leervragen die deze Integrale opdracht en modules oproepen. Koppeling van leervragen aan modules en opname in eigen portfolio met ongelooflijk goede leervragen waar de student mee aan de slag kan.</p>
Week 1 – 10 (Generiek schema als uitgangspunt, nadere specificatie over het hele programma <a href="#">in de bijlage</a> )	Ma
	Week-aftrap: LOB/Intop/week doornemen
	ONDERNEMEN + L&B
	Intop
	Di
	AVO – rekenen/Nederlands/MVT incl. Communicatie
	Intop
	Wo
	VAKDAG – beroepsgerichte modules (max 2)
	Intop
Do	
VAKDAG – beroepsgerichte modules (inclusief Green Science KD)	
GREEN SCIENCE - KD	
Vr	
COMMUNICATIE / Green Science. Vanaf profielfase: keuzepakket	
Buffermiddag	
Week-afsluiten	
	<p>Hoorcolleges/theorieles: bij generieke modules grote groepen, bij profielmodules kleineren groepen voor klassikale theorieles. Lessen worden opgenomen en zijn online beschikbaar.</p> <p>Werkcolleges/werklab: in 1 of 2 groepen (20 – 40 studenten), begeleiding van de uitvoering van de leertaken: bespreken dilemma's, begeleiding van de theorie, stellen kritische vragen.</p> <p>Workshops/praktijkles: in 1 groep (max 20 studenten) met trainer voor training van vaardigheden: interactief, rollenspellen, opdrachten.</p>
Week 11	<p>Toetsen en afsluiten</p> <p>Team: Reflecteren op handelen en keuzes.</p>
Week 12	<p>Bufferweek: schakelen, inhalen, herkansingen toetsen, voortgangsgesprekken LOB,</p> <p>Team: Ontwikkeldagen CITAVERDE COLLEGE</p>

Voorbeeld van opbouw van het weekrooster (verdere specificatie in bijlage #).

**Voorstel 2**  
**globaal**  
**weekrooster**  
**leerjaar 1**

	maandag	dinsdag	woensdag	donderdag	vrijdag
Ochtend	Afrag: <ul style="list-style-type: none"> <li>- blok</li> <li>- week</li> <li>- Intop</li> <li>- LOB</li> </ul> Ondernemen + L&B	AVO: <ul style="list-style-type: none"> <li>- Rekenen</li> <li>- Nederlands</li> <li>- MVT</li> <li>- Communicatie</li> </ul>	Vakdag: beroepsgerichte modules	Vakdag: beroepsgerichte modules	Green Science – Generiek
Middag	Ondernemen + L&B  Intop	AVO: <ul style="list-style-type: none"> <li>- Rekenen</li> <li>- Nederlands</li> <li>- MVT</li> <li>- Communicatie</li> </ul> Intop	Vakdag: beroepsgerichte modules Leren in/ met praktijk  Intop	Vakdag: beroepsgerichte modules  Intop	BUFFERMIDDAG Werken aan opdrachten Gesprekken Activiteiten  Week afsluiten - Terugblik - Vooruitblik - LOB

## Literatuur

Jan Jonker (RED.) Nieuwe Business Modellen. (samenwerken aan waardecreatie) ISBN 978 94 6220 086 9 (RED.).

Paul Delnooz. De ontbrekende schakel: op weg naar kritische, creatieve en ondernemende leerlingen, Oratie **september 2011**

.J.H.M. Janssen (03-04-2014). *Paper presentation: Opening the Black Box of Collaborative Learning: A Meta-Analysis Investigating Process-Oriented Studies*. AERA, Annual meeting of the American Educational Research Association (AERA).

E. de Bruijn, M. Overmaat, M. GlauDé, I. Heemskerk, Y. Leeman, J. Roeleveld en L. van de Venne, Krachtige leeromgevingen in het middelbaar beroepsonderwijs: Vormgeving en effecten. Gepubliceerd in Pedagogische Studiën, 2005



## **Deel 2 Aan de slag**

5. Ontwikkelorganisatie: taken en verantwoordelijkheden in dit ontwikkelproces
6. Stappenplan Onderwijsontwikkeling – van kaders naar invulling

## Hoofdstuk 5. Ontwikkelorganisatie: Werkveldteams en werkgroepen

In de ontwikkelstructuur voor schooljaar 2015-2016 worden de kennisteam en werkgroepen (12 in totaal) getransformeerd naar drie werkveldteams (Groen, Agro, Dier), met een beperktere bemensing. Hiermee slanken we de vorige ontwikkelstructuur af (naar schatting 50%), en beleggen we de *locatie-overstijgende verantwoordelijkheid voor de ontwikkeling en innovatie van de totale onderwijsprogramma's* binnen het opleidingsaanbod bij een kleinere groep, volledig aansluitend bij de nieuwe LC-structuur.

De werkveldteams:

- Zijn verantwoordelijk voor **het ontwikkelen van de integrale opleidingsprogramma's** die binnen het opleidingsportfolio van het werkveld vallen (inclusief keuzedelen).
- Zijn verantwoordelijk voor de **actualisatie/innovatie** van deze opleidingen middels werkveldexploratie en het onderzoeken van nieuwe opleidingskansen/-behoeften vanuit het regionale werkveld en die te vertalen naar nieuwe opleidingsprogramma's.
- Adviseren aan het MT op basis van het voorgaande punt over een mogelijke bijstelling van het huidige opleidingsportfolio.

Om deze opdracht optimaal te kunnen uitvoeren zijn de werkveldteams beperkt in omvang maar wel multidisciplinair samengesteld. Het werkveldteam heeft de volgende samenstelling en taakverdeling:

- **Directeur: Champion/Sponsor van het werkveldteam.** Het betreft hier de directeur van de betreffende profileringslocatie (analoog aan huidige verdeling locaties naar samengestelde werkvelden). Hiermee is de werkveld-verantwoordelijkheid heel duidelijk **locatie-overstijgend** belegd (*directeur = champion van het werkveld*). De directeur stuurt de onderwijsontwikkeling (samen met de projectleider-LC'er) en borgt strategische keuzes binnen het werkveld en rapporteert als zodanig aan "Stuurgroep MT".
- **Werkveld LC-er:** Inhoudelijk projectleiderschap van onderwijsontwikkeling ligt bij de werkveld LC-er. De directeur en de werkveld LC-er trekken nauw samen op bij de werkveldexploratie 2017-2018. De LC-ers samen stemmen af in de Kerngroep Onderwijs.
- **Adjunct-directeur:** Operationele aansturing onderwijsontwikkeling en link naar onderwijsuitvoering (haalbaarheid en uitvoerbaarheid), inhoudelijk ondersteund door de werkveld LC-er. De adjuncten rapporteren en stemmen op uitvoeringsniveau af binnen het programmteam.
- **Onderwijsontwikkelgroep:** uitvoering van de onderwijsontwikkelopdracht binnen het werkveldteam. Naast adjunct en werkveld LC-er (als projectleider) bestaat dit ontwikkelteam uit een AVO docent, inhoudelijk expertdocenten (per ontwikkelgroep 2x), Fronter coördinator (gekoppeld aan dit werkveld). De koppeling naar de praktijk/BPV wordt geborgd binnen de opdracht van de leden van de onderwijsontwikkelgroep. De onderwijsontwikkelgroep werkt samen met de collega's van de voormalige kennisteam en haalt inhoud op bij collega's van locaties. Tussen de werkveldteams stemmen de collega's van dezelfde discipline met elkaar af (AVO, Fronter), om die onderdelen met elkaar gelijk te schakelen.

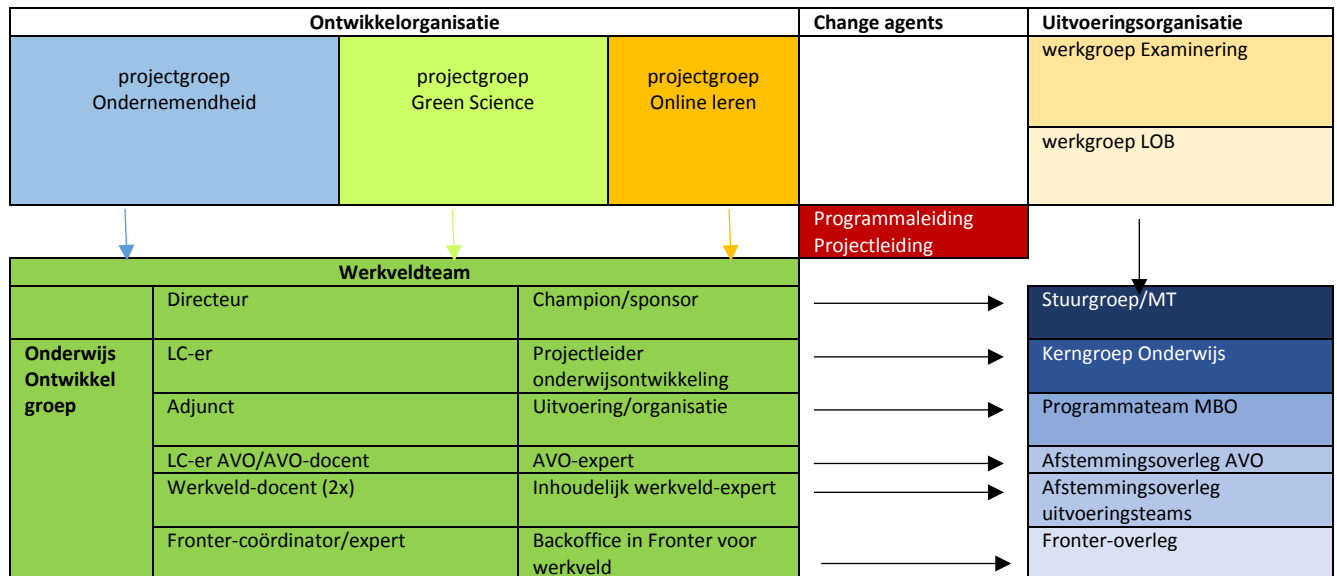
Afstemming op locatieniveau vindt plaats in de uitvoeringsstructuur (te weten MT en programmteam).

De drie werkveldteams worden gevoed door een aantal CV-brede projectgroepen. Er zijn drie tijdelijke projectgroepen die, conform de keuzes binnen Herontwerp, elk een stuk van het DNA van het CV-onderwijs oppakken [i.e. Ondernemende houding, Green Science en Online leren]. De 'DNA'-projectgroepen bestaan uit maximaal 5 expertdocenten op dit thema, per locatie minimaal 1, inclusief de voorzitter. Zij werken met een specifieke opdracht een bepaald onderdeel van het CV-brede curriculum uit, ten dienste van de opleidingsprogramma's in het portfolio van het werkveldteam.

Naast deze projectgroepen zijn er 2 structurele uitvoerings-werkgroepen die elk een operationeel stuk van onderwijsorganisatie oppakken en invullen (te weten LOB en examinering).

De uitvoeringsteams op locatie voeren het programma uit dat door de werkveldteams is opgesteld. Zij worden betrokken bij onderwijsontwikkeling door input te leveren en mee te denken. Hiertoe worden in de reguliere lijn afstemmingsoverleggen georganiseerd.

In onderstaand schema is de ontwikkelstructuur (de werkveldteams en de werkgroepen) en de koppeling met de uitvoeringsorganisatie geëxpliciteerd. Vanwege de beperkte omvang van CITAVERDE College kan het niet anders dan dat de beide structuren in bemensing in elkaar overlopen.



De werkveldteams hebben dus impliciet een inhoudelijke verantwoordelijkheid voor een deel van het opleidingsportfolio van het CITAVERDE College. Uitvoering op locatie gebeurt onder integrale verantwoordelijkheid van de locatiedirecteur.

Agendering en besluitvorming rondom gezamenlijke thema's en afstemming tussen locaties is belegd bij Stuurgroep MT (via programmaleiding). Vandaaruit zal een doorvertaling dienen plaats te vinden naar locatieplannen. Hiermee is het MT het sturend gremium voor zowel onderwijsontwikkeling als onderwijsuitvoering. De stuurgroep F.o.V. vervalt, en gaat over in een adviserend/voorbereidende programmaleiding als verbindende change agents.

Separaat aan deze ontwikkelstructuur overall zijn en blijven wellicht incidentele "projectopdrachten" van belang, denk dan daarbij aan bv entreeopleidingen of milieu inspecteur. Daar hoeven en willen we niet de structuur op zich voor aan te passen. Entree opleiding onder leiding van Marcel Creemers heeft een CITAVERDE brede projectopdracht en is in feite "uitgezakt" uit de drie werkveldteams gezamenlijk, en opereert daarmee binnen de eerder vastgestelde kaders.

Opleiding Milieu inspecteur is idem een kortstondige ontwikkelopdracht binnen werkveld Groen.

## 5.1 Bemensing Werkveldteams

Onderstaand de bemensing van de werkveldteams (stand van zaken 15juli2015)

Vanwege de omvang van de dossiers Agro en vanwege de inhoudelijke verscheidenheid van de dossiers Groen bevatten beide werkveldteams komend schooljaar twee onderwijsontwikkelgroepen:

- AGRO - Veehouderij en Plant,
- GROEN – Groen en Bloem & Styling.

	Agro*		Dier		Groen	
Directeur	Ton Hermans		Peter Claessen		Frans Schatorjé	
Adjunct	Ingrid Coenders/Ton van Hoof		Wim Boonen		Carin I 'Ami	
Onderwijs ontwikkelgroepen	Veehouderij	Plant	Dier incl. para**	Paard	Groen	Bloem & Styling
Lc-er werkveld	Maike Vlassak	Geert Keijsers	Chantal Souren	Chantal Souren	Bert Diddens	Danielle de La Haije
Expert-docent	Theo Boumans/ Theo Poels	Pieter Jan Heijnen	Hans Hilverda	Rianne Holys	Paul Wolters	Gerda Roodbeen
		Herman Janssen				
	Remke Bannink	Carlo Muters	Petra Heuts	Léon Dols	Roger Verstappen/ Julie Wolfs	
AVO***	LC-er AVO Henk Beijers (En)		Oda van Deursen (expert NL)		Truus Leers (expert NL)	
Fronter	Marlou Maas		Richard Wijsen		Said Abassi	

\*Agro wordt nader ingevuld door Ton Hermans / Ton van Hoof vanwege afstemming CVO Agro projectgroep.

\*\* In de ontwikkelgroep Dier is Paard niet structureel vertegenwoordigd. De ontwikkelgroep krijgt in de opdracht mee om die expertise vanuit de achterban in te brengen.

\*\*\* In het AVO-cluster is het expertise-gebied Rekenen en Duits niet structureel vertegenwoordigd. Zij krijgen in hun opdracht expliciet de taak mee om rekenen vanuit de achterban in te brengen.

## 5.2 De ontwikkelopdracht van het werkveldteam

### Werkveldteams

Ontwikkel het complete opleidingspakket inclusief toetsen van het opleidingsportfolio 2016-2017 binnen het gegeven werkveld volgens de uitgangspunten van Herontwerp.

- Analyse KD's en op basis daarvan uitwerken curriculum inclusief toetsplan, studiewijzers en toetsen en integrale opdrachten, samen met achterban. Het werkveldteam is verantwoordelijk voor het leermagazijn.
- Invulling keuzepakketten zoals vastgesteld in opleidingsportfolio 2016-2017: voorstel aanbod keuzedelen incl. eventueel aanvraag ontwikkeling keuzedelen richting SBB (wie die aanvraag moet schrijven is nog niet belegd).
- Werkveldexploratie uitvoeren en vertalen naar nieuwe of herziene opleidingen in 2017-2018 (deze opdracht is belegd bij de werkveld-directeur in samenwerking met de werkveld LC-er).

De globale opdracht per lid van het werkveldteam is als volgt:

Directeur	<i>Champion van het werkveld. Sturing werkveldteam. Strategische keuzes MT vertalen naar ontwikkelopdracht werkveldteam. Agenderen Strategische thema's werkveld binnen MT. Uitvoering van werkveldexploratie en doorvertalen naar nieuwe opleidingen 2017-2018. Aanvraag ontwikkeling keuzedeel SBB.</i>
Adjunct:	<i>Operationele aansturing onderwijsontwikkelgroep. Toetsing uitvoerbaarheid/ organiseerbaarheid, afstemming m.b.t. uitvoering in het programmateam mbo.</i>
Werkveld LC-er	<i>Inhoudelijk projectleider onderwijsontwikkelgroep. Onderlinge afstemming met andere LC-ers in Kerngroep Onderwijs.</i>
Expertdocent	<i>Inhoudelijk vakdocent. Samen met werkveld LC-er aanspreekpunt voor onderwijsontwikkeling van het vakinhoudelijk deel van alle opleidingen. Afstemming met uitvoeringsteams op locatie via onderwijsconstructiedagen.</i>
AVO-docent:	<i>ontwikkelen AVO-modules (incl. rekenen) en modules Communicatie voor alle opleidingen. Onderlinge afstemming via AVO-afstemmingsoverleg. Afstemming met uitvoeringsteams op locatie via onderwijsconstructiedagen.</i>
Fronter-expert:	<i>omzetting van modules in Fronter. Inrichten backoffice (in samenspraak met werkgroep Fronter). Ondersteuning bij vertalen van content naar leermagazijn in Fronter (input werkgroep Online leren)</i>

## 5.3 Opdracht CV-brede projectgroepen (voorlopig)

### Ondernemendheid

- Ontwikkeling van de generieke module-lijn Ondernemendheid voor de basisfase van elke opleiding, conform het voorstel van de Kerngroep Onderwijs;
- Ontwikkeling van de vakgerichte module-lijn Ondernemen voor de profielfase van de opleidingen die dit in het KD hebben, conform het voorstel van de Kerngroep Onderwijs;
- check of het Keuzedeel 'Ondernemen' (480 sbu) past binnen de module-lijn voor niveau 4? Aanvullen met 240 sbu's per werkveld;
- Voorstel voor hoe ondernemendheid tergekort in de integrale opdrachten.

*Voorzitter: Gonnie de Boer (H),*

*Bezetting: Loek Rutten (R), Ger van Laak (BGO), Peter Castermans (Z)*

### Green Science

- Ontwikkeling van de generieke module-lijn Green Science (basisfase van alle opleidingen, KD-overstijgend);
- Afstemming van de inhoud met vakgerichte Green Science- binnen KD-modules (profielfase);
- Voorstel en/of ontwikkeling keuzepakket Duurzaamheid.

*Voorzitter (voorlopig): Ludo Hodzelmans.*

*Bezetting: Marion Vergeldt (H), Narda Clumpkens (H), LIO (H), Dieter van Andel (R), Etienne Beckers (Z).*

### Online leren

- Ontwikkel een toolkit online leren: handreiking en voorbeelden voor niveau 2 en niveau 3 / 4 (het leermagazijn);
- Inspireer en stimuleer de werkveldteams en uitvoeringsteams om online leren vorm te geven binnen hun programma's.

*Voorzitter: Ton van Hoof*

*Bezetting: Herman Vermazeren (H), Sanne van Hoof (BGO), Carin l'Ami (Z), expert Kennisnet.*

### Kerngroep Onderwijs

- Ontwikkelen van routekaart, handleiding en formats voor onderwijsontwikkeling (producten worden opgeleverd voordat schooljaar 2015-2016 begint);
- Ontwikkelen van formats voor verantwoordingsdocumenten en formats voor student-documenten.
- Bewaken, afstemmen en door-ontwikkelen CITAVERDE brede perspectief;
- Afstemmen ontwikkelingen werkveldteams, doorvertalen naar CITAVERDE-brede ontwikkelingen;
- Ondersteunen en faciliteren bij het invullen van het didactisch concept bij onderwijsteams op locaties;
- Ontwikkelen van pakket taakprofielen voor de diverse rollen van docenten binnen Herontwerp. Op basis hiervan kan scholing worden aangeboden in het 2e half jaar;
- Kwaliteitscheck onderwijsproducten.

*Voorzitter: projectleiding Ludo Hodzelmans (intern), Marion van Neerven (extern)*

*Bezetting: LC-ers, adjuncten, projectleiding*

### Werkgroep Examinering:

- Planning en uitvoering examinering 2015-2016 en 2016-2017 volgens de GroenEnorm.

*Voorzitter: Wim Boonen*

*Bezetting: examensecretarissen (= huidige Examenbureau) incl. John van den Groenendal (planning digitale examens, zijnde de werkzaamheden die dit jaar door Tamara Schmeitz zijn uitgevoerd)*

### Werkgroep LOB:

- Geef vorm aan de SLB lijn binnen de uitgangspunten voor Herontwerp;
- Ontwikkel een profiel voor SLB-er binnen de uitgangspunten van Herontwerp;
- Initieer scholing voor SLB-ers.

*Voorzitter: Ingrid Coenders*

*Bezetting: Paul Dielissen, Hans Geurts, Tamara Schmeitz, Cecile Stevens, Jan Maintz en Claire Beunen.*



## Hoofdstuk 6. Stappenplan onderwijsontwikkeling

De opdracht voor de werkveld-onderwijsontwikkelgroep valt feitelijk uiteen in een aantal deelopdrachten.

- Bepaal welke opleidingen het betreft [\(zie link #\)](#)  
Bepaal welke keuzedelen er opgenomen worden in de keuzepakketten. Zie hiervoor <http://www.kwalificatiesmbo.nl/Keuzedelen.html>
- Analyseer het beroepsgerichte deel van het KD, om in beeld te krijgen welke beroepsgerichte curriculum-bouwstenen relevant zijn. Gebruik daarvoor de KD-analyse tool van Learning Matters (als je helemaal opnieuw begint, [nadere instructies volgen](#)) of de [KD-Excel-tool](#) (als het huidige programma nog lijkt te passen, en de curriculum-bouwstenen en onderverdeling in modules te toetsen).
- Bepaal de globale inhoud van het opleidingsprogramma per fase, inclusief keuzedelen. In de basisfase zitten de generieke beroepsmodules, die voor meerdere opleidingen kunnen gaan gelden. [Format voor Fronter under construction](#)
- Ontwikkel het toetsplan: op welk moment moet wat afgerond zijn?
- Ontwikkel de beroepsgerichte modules conform de uitgangspunten (inclusief toetsen).
- Ontwikkel de Integrale opdrachten conform de uitgangspunten (inclusief afronding).
- Maak studiewijzers per periode, vul het studiemagazijn met leertaken en leeractiviteiten

De projectgroepen gaan, elk op dezelfde wijze, aan de slag met de generieke modules.

Elke stap lichten we nader toe.

## Stap 1 – Stel het opleidingsportfolio en voorlopige keuzedelen vast.

Pak het opleidingsportfolio erbij ([link - bijlage # opleidingsportfolio 1617](#)). Stel vast welke opleidingen je gaat ontwikkelen.

Vergelijk de oude kwalificatiedossiers met de nieuwe. ([zie ook stappenplan notitie Opleidingsportfolio link](#))

Maak een voorlopige invulling van de keuzedelen voor de CITAVERDE-keuzepakketten. Onderzoek verder welke keuzedelen ervoor kunnen zorgen dat er

- a. De gewenste regioprofilering tot stand komt
- b. De bestaande opleiding conform het nieuwe KD kan worden ontwikkeld

Gebruik daarvoor de lijst met beschikbare keuzedelen: <https://www.s-bb.nl/onderwijs/kwalificeren-en-examineren/Keuzedelen>

Indien noodzakelijk kan er een advies aan het MT gegeven worden tot ontwikkeling van nieuwe keuzedelen.

CV-keuzepakket	CITAVERDE-BREED vastgesteld keuzedeel	Keuzedeel per kwalificatie	Niveau 2 480 sbu	Niveau 3 720 sbu	Niveau 4 - 3 jr. 720 sbu	Niveau 4 – 4 jr. 960 sbu
1. Doorstroom HBO	<b>Doorstroom HBO</b>	<i>Voorstel werkveldteam</i>				
2. Verdiepen	<i>Voorstel werkveldteam</i>	<i>Voorstel werkveldteam</i>				
3. Verbreden	<i>Voorstel werkveldteam</i>	<i>Voorstel werkveldteam</i>				
4. Ondernemen	<b>Ondernemen - 480 sbu MVT (Duits – 240sbu)</b>	<i>Voorstel werkveldteam</i>				
5. Vrij pakket	<b>Internationaliseren</b>	<i>Voorstel werkveldteam</i>				

## Stap 2 – Stel het ontwikkelplan op

Elk werkveldteam en projectgroep maakt een eigen planning, waarbij de onderstaande mijlpalen leidend zijn:

- > September – december: analyse KD, uitwerken opzet curriculum, ontwikkelen integrale opdrachten, onderzoek keuzedelen: kaders en contouren klaar (projectgroepen, werkveldteams)
- > Januari – april: onderwijs- en toets ontwikkeling, vullen Fronter (werkveldteams, onderwijsontwikkelgroepen i.s.m. deskundige collega's op locatie)
- > Mei –juli: klaarzetten in Fronter, scholing nieuwe rollen, roosteren nieuwe onderwijsaanbod

Beschrijf in het ontwikkelplan: wie doet wat wanneer. Stel vast op welke momenten je samenwerkt, op welke wijze je input van collega's op locaties haalt, en wanneer je resultaat verwacht. Maak een taakverdeling. Stel vast wanneer je zaken bij elkaar brengt.

Hanteer daarvoor de in de jaarplanning vastgestelde maandelijkse ontwikkeldagen. Een werkveldteam of projectgroep kan een alternatief voorstel doen, bijvoorbeeld als de druk op het lesrooster te groot wordt. Voor afstemming met andere groepen en op locatie worden de tweemaandelijks OnderwijsConstructiedagen belegd. ([zie voor de vergaderdata het jaarrooster op Fronter](#))



### Stap 3 - Analyseer het KD

Pak de dossiers erbij.

[http://kwalificaties.s-bb.nl/Dossieroverzicht?Schooljaar=2016&ResultaatType=Dossier#sectie\\_G](http://kwalificaties.s-bb.nl/Dossieroverzicht?Schooljaar=2016&ResultaatType=Dossier#sectie_G)

Analyseer het beroepsgerichte deel van het KD, om in beeld te krijgen welke beroepsgerichte curriculum-bouwstenen relevant zijn. Gebruik daarvoor de **KD-analyse tool** als je helemaal opnieuw begint. Match het nieuwe KD met het oude KD als het huidige programma nog vergelijkbaar is.

Analyseer het generieke deel van het KD. De generieke bouwstenen staan al vast (zie H4.4)

### Stap 4 - Stel de curriculumbouwstenen vast.

Stel vervolgens de beroepsgerichte curriculum-bouwstenen vast. Dit zijn altijd de kerntaken, eventueel nader opgesplitst. Geef een naam die past, en die voor studenten herkenbaar is.

Maak daarbij vooral gebruik van de overlap in de Kwalificatiedossiers: er kunnen bouwstenen voor meerdere niveaus en opleidingen gelden. Met name voor de basisfase is het belangrijk om zoveel mogelijk uit te gaan van de overlap. Immers, door bouwstenen te maken die voor meerdere opleidingen gelden, kunnen we efficiënter omgaan met de tijd. Er is hier al wat voorwerk voor gedaan (**zie bijlage 5, werkgroep infrastructuur**). Neem dat mee bij het opstellen van de bouwstenen.

Pak de CITAVERDE generieke bouwstenen erbij (**zie bijlage 6**). Bekijk of de generieke bouwstenen eventueel nog extra aanvulling nodig hebben in de beroepsgerichte bouwstenen. Verweef dat in de beroepsgerichte modules (zie volgende stap). Stem af met de projectgroepen van de generieke bouwstenen.

### Stap 5 – Verdeel de bouwstenen in modules

Verdeel de inhoud van de bouwstenen over de modules. Maak daarbij wederom gebruik van de overlap in de kwalificatiedossiers. Modules die voor meerdere opleidingen/profielen gelden, kunnen ook samen worden ontwikkeld en aangeboden.

Bepaal de grootte van modules globaal in aantal uren studielast en bepaal hoe deze worden geprogrammeerd: begeleidde onderwijstijd (bot), beroepspraktijkvorming (BPV) of zelfstudie. Neem hierbij uiteraard ook de keuzedelen mee.

In de bijlage is een urenverdeling gemaakt over de beroepsgerichte en generieke bouwstenen.

**Bijlage 7 t/m 9 jaarroosters, weekschema, urenverdeling – werkgroep infrastructuur**

### Stap 6 - Bepaal het globale opleidingsprogramma.

Ontwerp de basisfase van het curriculum met zoveel mogelijk profiel-overstijgende modules uit het beroepsgerichte basisdeel van het KD. Er mogen al wat onderdelen uit het profieldeel in de basisfase, om de herkenbaarheid en binding met de context voor studenten te vergroten.

Ontwerp de profielfase, met daarin zoveel mogelijk profiel-specifieke modules. Plaats de beroepsgerichte en generieke modules in het macro-rooster (**format**). Gebruik daarvoor de **KD-Excel-tool** of de KD-analyse tool van Learning Matters. Redeneer terug vanuit de examinering en de integrale opdrachten: welke modules passen wanneer in het opleidingsprogramma?

### STAP 7 - Stel het toetsplan op.

- Ontwikkel het toetsplan. Redeneer daarbij terug vanuit de examinering.

- Elke afzonderlijke module wordt afgesloten volgens de uitgangspunten in paragraaf 4.3. Bepaal hoe de modules worden afgesloten. Stel op basis hiervan het totale toetsplan op **in format (bijlage 10 en 11) voor Fronter en koppeling met Eduarte.**
- De beroepsgerichte en generieke modules worden afgesloten middels toetsen of opdrachten conform de niveaus 'weten' en 'toepassen' volgens de piramide van Miller. Het niveau laten zien wordt minimaal met een toets toegepast voor het basisdeel en voor het profieldeel: **dat kan een portfolio-assessment zijn (tekst uit opleidingsgidsen)**

#### **STAP 8 - Ontwikkel de Integrale opdrachten**

Ontwikkel de integrale opdrachten conform de handleiding en voorgeschreven opbouw.

**[Link] Handleiding ontwikkeling invoegen (werkgroep)**

#### **STAP 9 - Ontwikkel de beroepsgerichte en generieke modules**

**Invoegen tekst opbouw modules uit presentatie infrastructuur**

#### **STAP 10 - Maak Studiewijzers per periode**

**Leeractiviteiten benoemen. Format studiewijzers**

## Deel 3 Toolbox / bijlagen

### Bijlagen conform stappenplan

1. Opleidingsportfolio 2016-2017 bijlage
2. Stappenplan notitie Opleidingsportfolio [inclusief vaststellen keuzedelen]
3. Vergaderdata in jaarrooster
4. KD-analyse tool en KD Excel tool OAB Dekkers
5. Uitwerking Overlap beroepsgerichte modules - werkgroep infrastructuur.
6. Uitwerking CITAVERDE generieke bouwstenen werkgroep generiek
7. CITAVERDE periodes in jaarroosters – werkgroep infrastructuur
8. CITAVERDE generiek weekschema - werkgroep infrastructuur
9. Urenverdeling modules- werkgroep infrastructuur
10. format opleidingsplan – programmteam 2 september 2015
11. format toetsplan - programmteam 2 september 2015
12. Handleiding en format Integrale opdrachten - werkgroep Intop
13. Modules en studiepunten verdeling - werkgroep infrastructuur/programmteam